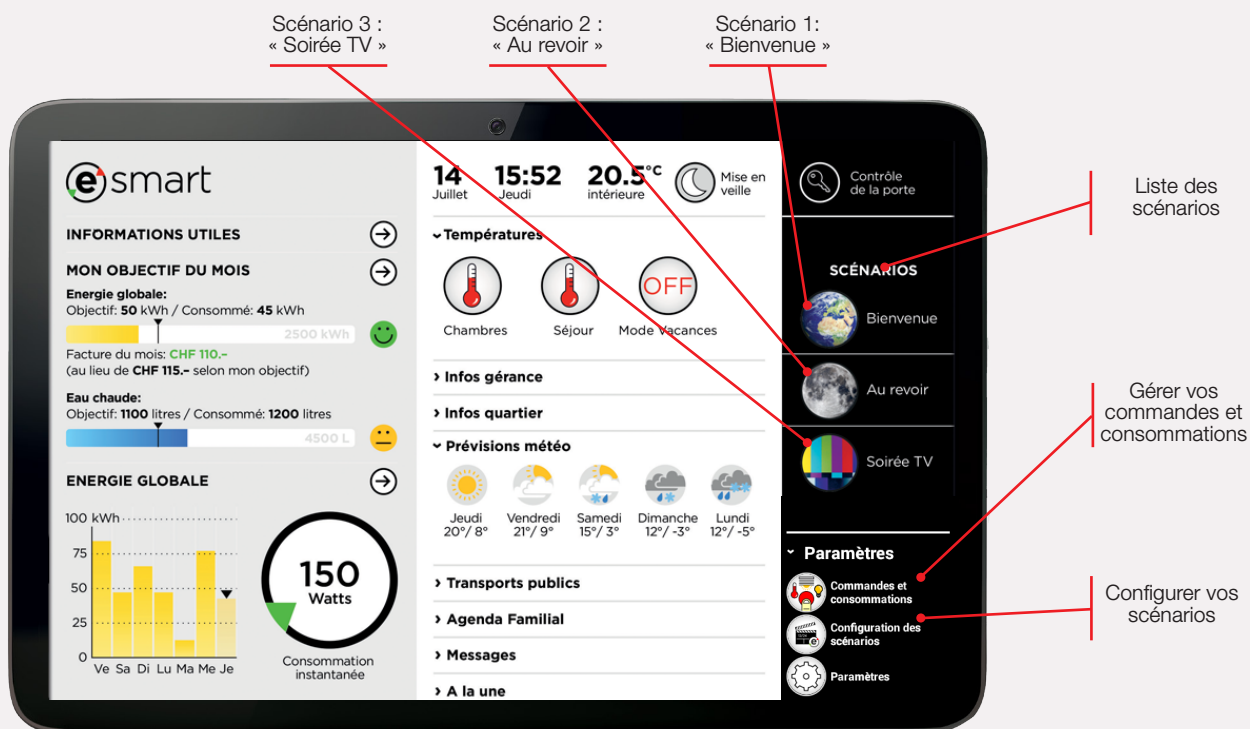


Mode d'emploi complément domotique eSMART



¹ Les scénarios (« Bienvenue », « Au revoir », « Soirée TV »...) sont des exemples et peuvent être librement configurés et nommés par l'utilisateur.

Commandes et Consommations



Pilotez toutes vos pièces depuis l'écran eSMART-touch.

En un clic, les stores de votre séjour ou de vos chambres se ferment, de chez vous ou à distance.

Régulez la température du chauffage, pièce par pièce, au degré près, pour votre plus grand confort.

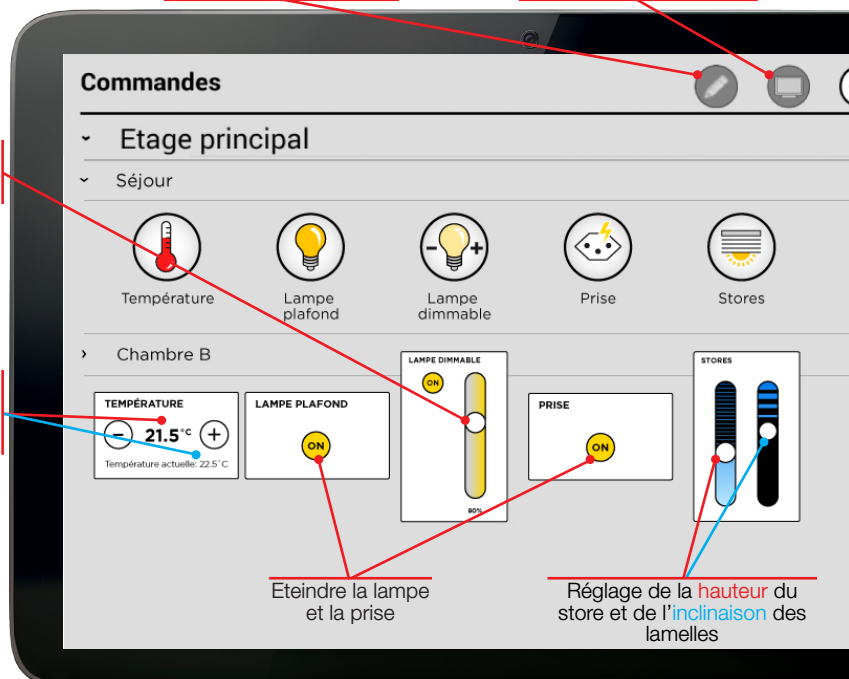
La commande de vos éclairages et de vos prises est centralisée sur l'écran de l'appartement, cela permet de piloter pièce par pièce vos lampes et prises commandées.

Réglage de l'intensité de la lampe

Réglage de la température / Affichage de la température actuelle

Editer le nom des pièces et des commandes

Contrôler votre consommation d'énergie en temps réel



Définissez vos scénarios

Un scénario est un programme qui actionne simultanément plusieurs équipements de la maison.



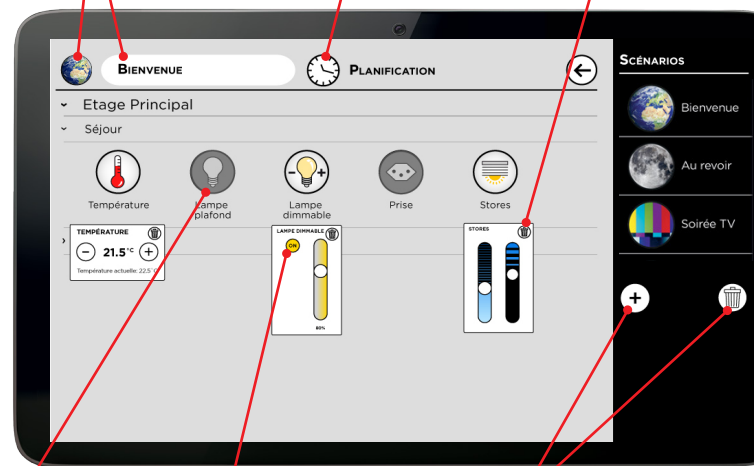
Dans le menu « **Configuration des scénarios** », on choisit l'état souhaité de ses équipements, par exemple lorsqu'on quitte la maison, le scénario qu'on appelle librement « Au revoir » permet de définir: toutes les lumières éteintes, tous les stores fermés et la température des pièces à 18°. Une fois mémorisé, un clic sur « Au revoir » active l'ensemble de ces opérations.

Dans le menu « Configuration des scénarios » vous avez également la possibilité de modifier le nom ainsi que l'icône de votre scénario afin de les personnaliser comme bon vous semble.

Changer le nom / l'image de votre scénario

Paramétrer le moment précis du déclenchement de votre scénario

Appuyer sur la poubelle pour supprimer l'objet du scénario



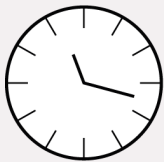
La lampe n'est pas allumée dans le scénario

La lumière est allumée dans le scénario

Ajouter un nouveau scénario ou supprimer le scénario affiché

Exécution du scénario à l'heure ou à la date de votre choix

Il est possible de planifier le déclenchement de chaque scénario selon les jours et heures de la semaine. Par exemple l'été, orienter les stores à lamelles, en position fermée, pour les fenêtres sud à 10 heures le matin, afin de conserver la fraîcheur de la maison. Un scénario peut aussi être associé à une détection (feu, effraction, etc.).

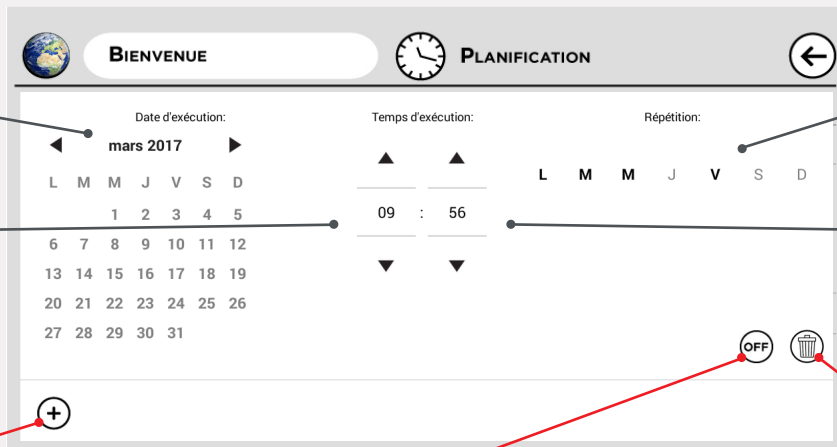


Première possibilité:

Configurer la **date précise** du scénario (ex: 11 mars 2017)

Ainsi que l'**heure précise** du déclenchement de votre scénario (ex: 09:56)

Résultat: Votre scénario se déclenchera une seule fois le 11 mars 2017 à 09:56



Deuxième possibilité:

Configurer **le/les jour(s)** du déclenchement du scénario (ex: L - M - M - V)

Ainsi que l'**heure précise** du déclenchement de votre scénario (ex: 09:56)

Résultat: Votre scénario se déclenchera tous les lundis, mardis, mercredis et vendredis à 09:56

Ajouter différentes exécutions pour un même scénario

Activer/désactiver l'exécution du scénario (ON/OFF)

Supprimer l'exécution de votre scénario

Vos scénarios « Bienvenue » et « Au revoir »

> **Bienvenue:** Un seul clic sur le bouton « Bienvenue » lors de votre entrée dans l'appartement et tous les appareils sélectionnés s'allument.

> **Au revoir:** Avant de partir, un simple clic sur le bouton « Au revoir » suffit pour que votre chauffage s'abaisse dans toutes les pièces, vous pouvez aussi y ajouter l'extinction des lumières et la fermeture des stores (avec les options stores et lumières).

Personnalisez vos scénarios

Tous les scénarios dans notre exemple (« Bienvenue », « Au revoir », « soirée TV ») peuvent être configurés et renommés librement.

