



## Smart home

Tout votre habitat  
en un clic. Pages 2-5



### CasaSegura

Nouveau système de détection d'incendie pour la partie basse de la vieille ville de Berne. Pages 6-7

### Ambiances

Des idées originales pour l'éclairage de jardin. Pages 8-9

### Quel risque ?

Conseils en matière de choix d'assurances. Page 11



## Thème

GVB Assurances privées SA

## Bonjour

### Protection smart

Le séisme du 6 mars 2017 s'est fait ressentir dans une grande partie du pays, faisant comprendre à la population que la Suisse est effectivement exposée à des tremblements de terre. Une assurance en cas de séismes est donc une bonne chose. Vous lirez en page 11 que ce n'est pas seulement la probabilité d'un tel événement, mais surtout le montant des dégâts potentiels qui détermine le bien-fondé d'une assurance.

« Une assurance en cas de séismes est une bonne chose. »

Et encore, dans cette édition : des réfrigérateurs qui signalent via smartphone qu'il n'y a presque plus de lait, des systèmes de surveillance qui nous informent quand quelqu'un s'approche de l'appartement et des stores qui font automatiquement de l'ombre lorsque le soleil brille : les solutions smart home nous facilitent la vie. La GVB Assurances privées SA, notre société affiliée, vous fournit la protection d'assurance qui convient à votre solution de maison intelligente grâce à son tout dernier produit GVB Tech.

Je vous souhaite une lecture passionnante.

Ueli Winzenried  
Président de la Direction  
Assurance immobilière Berne

# Quand la maison se met à réfléchir.



**Lorsque la domotique, les appareils électroménagers et l'électronique de divertissement sont interconnectés, on parle de smart home. La maison intelligente a pour but de participer à la réflexion et d'améliorer ainsi la qualité de vie.**

M. et M<sup>me</sup> Meier se rendent en février dans leur chalet à Adelboden pour passer quelques jours dans la neige. Avant de partir, M<sup>me</sup> Meier enclenche sur sa tablette le chauffage et l'eau chaude, pour que la température soit agréable au moment de leur arrivée. La famille Müller part 14 jours en Australie. Après le stress du départ, tout le monde se demande soudain si la télévision et la machine à café sont bien éteintes et si toutes les fenêtres sont fermées. Un coup d'œil sur le smartphone et tous sont rassurés, surtout après avoir constaté que l'alarme est bien branchée. Pendant les vacances, la commande automatique des volets roulants et de l'éclairage simule la présence de la famille à

la maison. Et le système d'arrosage s'active lorsque la station météo annonce de grosses chaleurs.

**Économies d'électricité et de chauffage.**

L'appellation générique « smart home » désigne diverses techniques d'interconnexion du bâtiment déjà largement répandues aujourd'hui. Cette tendance, connue aussi sous les noms de smart living, maison intelligente ou eHome, ne cesse de progresser. Elle fournit aux habitants plus de confort de vie, de sécurité et de flexibilité, mais aussi une meilleur

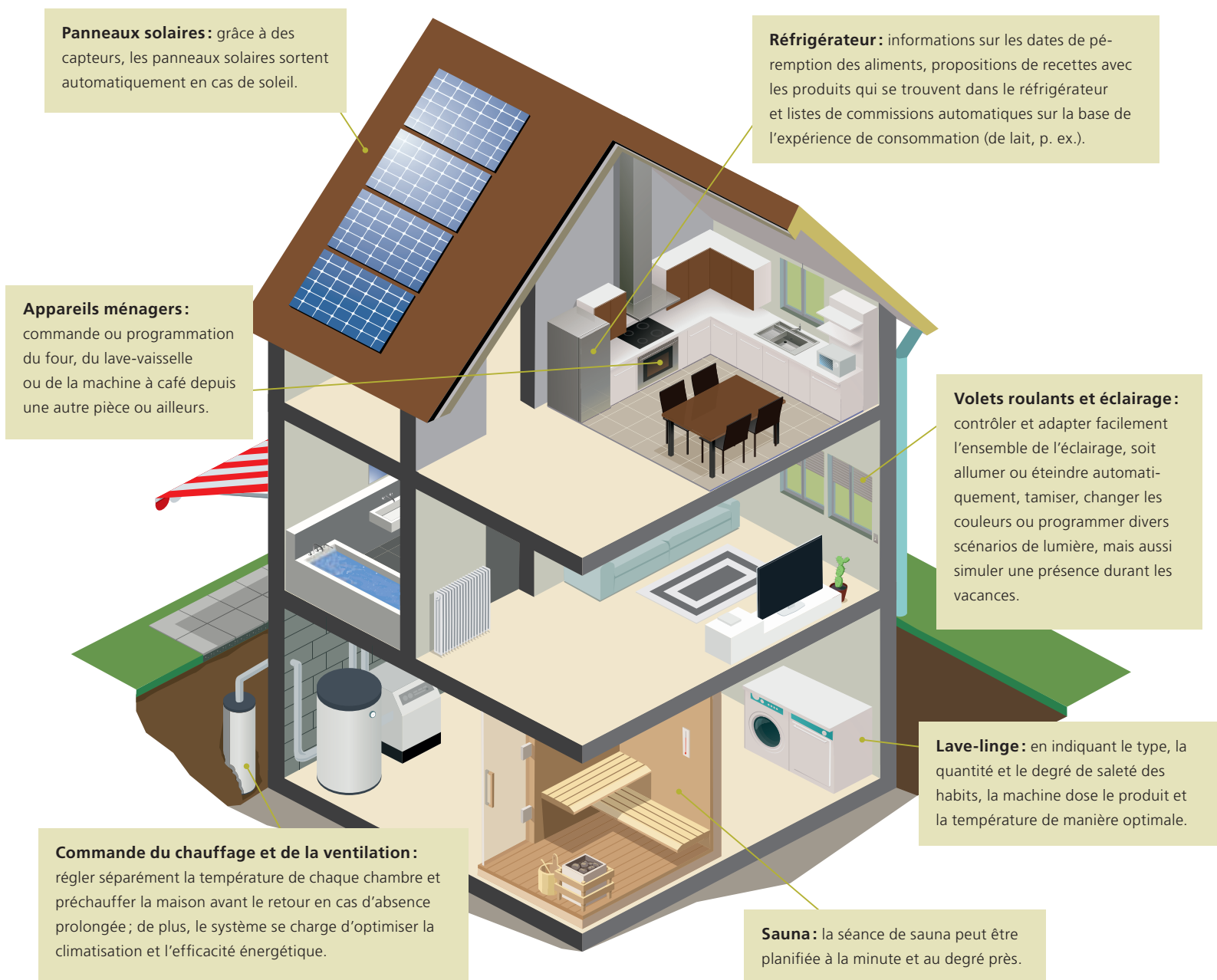
leure efficacité énergétique. Et les fabricants promettent qu'une smart home permet d'économiser jusqu'à 30% de frais d'électricité et de chauffage. Les possibilités sont illimitées: non seulement le chauffage, l'aération, l'éclairage, l'ombrage et les appareils ménagers peuvent être reliés entre eux et si besoin commandés à distance, mais également les technologies de sécurité et de divertissement. Ces composants sont généralement pilotés via un serveur centralisé situé dans la maison. Pour y avoir accès, des écrans tactiles et des panneaux de commande sont le plus souvent répartis dans la maison. Les systèmes peuvent aussi être commandés via smartphone, tablette ou PC. À cet effet, ils sont généralement connectés

à une plateforme Internet. Même si de nombreuses offres sur le marché sont basées sur le web, les appareils peuvent aussi être interconnectés sans accès à l'Internet. La hotte aspirante, par exemple, peut ajuster sa puissance en fonction de celle de la cuisinière.

### Apple s'en mêle aussi.

Il existe différents systèmes de technologie smart home, tous basés sur trois variantes de transmission des données: les appareils électroménagers peuvent être connectés via un câble de réseau (fibre optique ou cuivre), mais aussi via le réseau électrique ou encore une connexion sans fil, comme

le WLAN. La technologie KNX relie entre eux les appareils, les capteurs, les interrupteurs et les prises électriques par le biais d'une ligne d'information spéciale que l'on nomme bus. Apple propose maintenant un système de maison intelligente qui repose sur un réseau sans fil: le système d'exploitation iOS 10 permet de commander les caméras, les lampes et autres appareils multimédias via Siri, l'AppleWatch et d'autres appareils Apple. Une problématique se pose toutefois pour tous ces systèmes: comme il existe divers standards et technologies sur le marché pour la transmission des données entre les appareils et l'unité de commande, il peut y avoir des problèmes de compatibilité.



**Panneaux solaires:** grâce à des capteurs, les panneaux solaires sortent automatiquement en cas de soleil.

**Réfrigérateur:** informations sur les dates de péremption des aliments, propositions de recettes avec les produits qui se trouvent dans le réfrigérateur et listes de commissions automatiques sur la base de l'expérience de consommation (de lait, p. ex.).

**Appareils ménagers:** commande ou programmation du four, du lave-vaisselle ou de la machine à café depuis une autre pièce ou ailleurs.

**Volets roulants et éclairage:** contrôler et adapter facilement l'ensemble de l'éclairage, soit allumer ou éteindre automatiquement, tamiser, changer les couleurs ou programmer divers scénarios de lumière, mais aussi simuler une présence durant les vacances.

**Commande du chauffage et de la ventilation:** régler séparément la température de chaque chambre et préchauffer la maison avant le retour en cas d'absence prolongée; de plus, le système se charge d'optimiser la climatisation et l'efficacité énergétique.

**Lave-linge:** en indiquant le type, la quantité et le degré de saleté des habits, la machine dose le produit et la température de manière optimale.

**Sauna:** la séance de sauna peut être planifiée à la minute et au degré près.

## Protection contre les effractions à prix avantageux.

Ce sont les habitants qui déterminent le degré de digitalisation de la commande de leur maison. Ces systèmes ne sont plus depuis longtemps un coûteux jouet pour les férus de technologie moderne, ils sont aujourd'hui tout à fait adaptés au quotidien. Pour les petits budgets, il existe des kits de démarrage pour commander à distance le chauffage ou l'éclairage. Ils se basent souvent sur la technologie sans fil. Pour 60 francs environ, on trouve des thermostats intelligents, et pour 40 francs, des contacts qui détectent une fenêtre ou une porte ou-

verte et peuvent servir à protéger la maison contre les effractions. Pour une connexion intégrale d'une maison individuelle par câbles de réseau, il faut compter pour une nouvelle construction environ 10 % des frais totaux de l'installation électrique. Les systèmes qui fonctionnent sans fil ou via le réseau électrique (Powerline) sont plus avantageux. Mais il est vrai que la transmission de grands volumes de données n'est pas forcément de la même qualité que pour les connexions câblées, ce que l'on constate surtout pour les applications multimédias. Les bâtiments existants peuvent aussi être équipés d'une technologie intelligente. Les câbles manquants peuvent être installés

dans le cadre d'une rénovation. Mais la connexion dans un ancien bâtiment peut se faire aussi par technologie sans fil ou via le réseau électrique.

## Comment procéder ?

Pour les systèmes complexes pouvant coûter 20 000 francs ou plus, il vaut la peine dans tous les cas de prendre contact avec un spécialiste. Le portail de comparaison [www.gryps.ch](http://www.gryps.ch) (en allemand) offre la possibilité de demander des offres auprès de fournisseurs suisses, afin de se faire une première idée. ■

## Assurer les solutions smart home de manière adéquate.

**Le Groupe GVB offre une protection d'assurance sans faille pour tout bâtiment et dans tous les domaines. Grâce à GVB Tech, la nouvelle assurance complémentaire pour la domotique de la GVB Assurances privées SA, les solutions de smart home peuvent aussi être assurées globalement.**

À l'ère numérique, la question se pose souvent de savoir si les installations et appareils technologiques sont assurés en cas de sinistre. Une règle générale s'applique : l'assurance obligatoire de base couvre les dommages causés par le feu ou les éléments naturels (incendies, crues, inondations). L'assurance complémentaire **GVB Aqua** prend en charge les dégâts d'eau non couverts. Mais pour assurer également l'installation domotique et les coûteux systèmes de smart home contre d'éventuels dégâts occasionnés par une mauvaise manipulation, des défauts de matériel non couverts par le fabricant ou des dommages dus à une surtension (ne résultant pas de la foudre ou d'éléments naturels), c'est l'assurance complémentaire **GVB Tech** qui s'impose.

### Domotique installée à demeure.

Cette assurance complémentaire de la GVB Assurances privées SA permet d'assurer tous les dispositifs, installations et appareils techniques de bâtiment (y compris câblage) installés à demeure et impossibles à déplacer – dans le bâtiment et sur le terrain afférent. Il s'agit en particulier d'appareils servant à produire de l'énergie ou du froid, ou de traitement de l'eau, de systèmes d'alarme ou de sécurité, de dispositifs d'ouverture des portes ou de systèmes de contrôle en domotique. Les portes de garage automatiques, armoires, caméras de surveillance, systèmes de ventilation ou d'arrosage, de même que les appareils de réfrigération ou de congélation, les cuisinières, fours, steamers, micro-ondes, lave-linges et sèche-linges sont autant d'éléments couverts par GVB Tech. Les systèmes

d'ombrage (p. ex. les solutions d'actionnement et de surveillance des stores) et les technologies de communication (hors appareils mobiles) sont également assurables.

### Frais de remise en état en cas de perte de données.

Important pour les solutions smart home : GVB Tech prend aussi en charge les dégâts sur les câbles de réseau ou les systèmes de communication passant par le réseau électrique. En cas de perte de données, l'assurance complémentaire assume les frais de récupération des données et de leurs supports jusqu'à 10 % de la somme d'assurance convenue. En cas de dégât total, GVB Tech rembourse la valeur à neuf pour les objets de moins de quatre ans au moment du sinistre et la juste valeur pour les autres.



Vous trouverez sur notre site internet d'autres informations à ce sujet :

[www.gvb.ch/fr/tech](http://www.gvb.ch/fr/tech)



## Informations



« Aucun standard uniformisé n'est prévu dans un futur proche. »

**Laurent Fabre** est ingénieur en microtechnique et docteur en ingénierie. Avec son partenaire Fabrizio Lo Conte, il a fondé en 2009 la société eSmart issue de l'EPFL et qui développe des systèmes intelligents d'automatisation des bâtiments.

### M. Fabre, à quel stade de développement en sommes-nous en Suisse dans le domaine du smart home ?

Il est vrai que nous avons du retard par rapport à des places de pointe telles que Dubaï ou Singapour, mais nous sommes en avance par rapport à nos voisins, l'Allemagne, la France, l'Autriche et l'Italie. L'avantage de la Suisse est le niveau comparativement élevé des prix des nouvelles constructions. Les investissements dans des technologies de smart home sont relativement faibles par rapport au total des coûts. Un désavantage est que les nouvelles constructions sont plus rares chez nous qu'ailleurs.

### Les différents appareils et composants peuvent être reliés via des câbles bus ou de réseau, via onde ou réseau électrique. Quels sont les avantages et inconvénients de ces systèmes ?

Les réseaux sans fil sont simples à installer et relativement bon marché. Mais si les murs sont épais ou contiennent du métal, la technologie sans fil se heurte à des limites, comme pour les applications multimédias qui impliquent la transmission de grands volumes de données. Ce n'est pas un problème en revanche pour des installations utilisant des câbles bus ou de réseau. De plus, les électriciens et les ouvriers en ont une grande expérience. Les systèmes câblés sont idéaux pour les bâtiments neufs, mais leur infrastructure est relativement chère et encombrante. Les solutions axées sur le réseau électrique réunissent tous ces avantages. La technologie KNX reste la norme en Suisse. Outre le réseau électrique, elle requiert une ligne d'échange d'informations supplémentaire.

### Vous êtes vous-même spécialisé avec eSmart dans les systèmes pour réseaux électriques. Pourquoi miser sur cette technologie ?

Notre entreprise est spécialisée dans le smart metering et le smart monitoring. Nous relevons et optimisons la consommation énergétique grâce à des systèmes et compteurs intelligents. Nous avons opté pour la technologie PLC qui repose sur le réseau électrique, car ces solutions sont robustes et bien acceptées par les spécialistes et les ouvriers. Elle permet de réduire nettement les coûts d'installation.

### Au sujet des standards informatiques : est-ce que des problèmes de compatibilité existent ?

Oui, et il ne faut pas s'attendre à ce que cela change. Il est vrai qu'il existe en matière de logiciels diverses solutions qui fonctionnent au sein d'un même système. Aucun standard uniformisé n'est encore en vue en ce qui concerne le hardware.

### Par rapport à la sécurité des données : quel est le degré de sécurité des solutions smart home basées sur le web ?

Il y a de grandes différences. Beaucoup de solutions smart home sont peu sûres, du fait que les comptes peuvent être piratés facilement. La principale faiblesse des systèmes basés sur internet est l'utilisateur lui-même : la majorité du piratage informatique consiste à hacker les identifiants et les mots de passe. C'est la raison pour laquelle il vaut mieux renoncer à créer un compte utilisateur. Il existe des solutions comme pour Whatsapp qui ne nécessitent pas de mot de passe. La solution eSmart s'y réfère notamment. Lorsqu'un client veut se connecter à son système via smartphone, il reçoit un code temporaire utilisable une seule fois.

Combinées à une technique de cryptage sûre, ces solutions sont alors très fiables.

### Comment se prémunir contre les tentatives de piratage ?

Il faut commencer par se demander quels sont nos besoins et quelles fonctions intégrer à notre smart home, et si la technologie de sécurité utilisée répond vraiment aux exigences les plus strictes. Il est parfois préférable d'opter pour une variante un peu plus chère.

**Merci pour cet entretien très instructif et intéressant. ■**

## Glossaire

**KNX:** KNX est un standard international pour la gestion de l'habitat et du bâtiment. Il repose sur un système de bus et une ligne d'échange d'informations entre les appareils et les composants. KNX a été créé à partir du système EIB (European Installation Bus).

**Smart meter:** compteur d'électricité intelligent qui recueille et envoie des données, et qui est relié à un réseau de communication numérique.

**Smart monitoring:** surveillance et analyse de la consommation de courant dans les solutions smart home.

**PLC:** Powerline Communication (communication via le réseau électrique).

# Engagement

Assurance immobilière Berne

## Plus de protection et de sécurité dans la partie basse de la vieille ville de Berne.

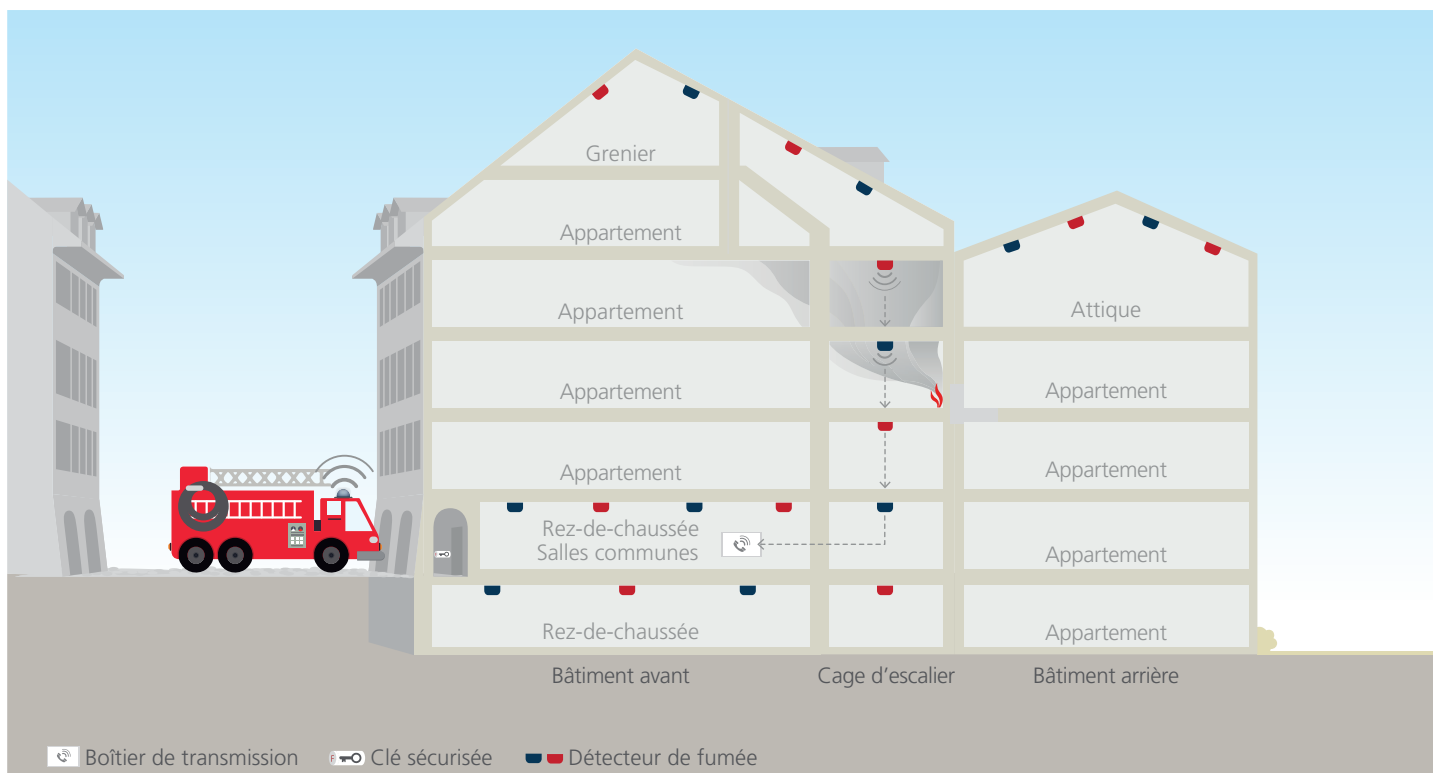
**Le nouveau concept de protection incendie CasaSegura protège efficacement la partie basse de la vieille ville de Berne contre des incendies importants. Cette solution qui concerne tout un quartier est une nouveauté en Suisse. Elle est mise en œuvre à l'initiative de l'AIB.**

Le 30 janvier 1997, un feu s'est déclaré à la Junkerngasse dans la partie basse de la vieille ville de Berne. L'incendie n'ayant été signalé que tardivement, cinq bâtiments ont finalement été la proie des flammes. On a déploré un mort et plusieurs blessés. Les dégâts liés aux incendies sont en principe couverts par l'assurance immobilière obligatoire. Mais un incendie peut mettre en danger des vies humaines et anéantir des valeurs matérielles et de précieux souvenirs. C'est le cas tout particulièrement de la partie basse de la vieille ville de Berne avec son irremplaçable construction historique.

Depuis 1997, plusieurs tentatives d'introduire un concept de protection incendie pour cette partie de la ville, inscrite depuis 1983 au patrimoine mondial de l'UNESCO, ont vu le jour. Elles se sont toutes heurtées aux complexités architecturales et aux conditions de propriété. La dernière génération de détecteurs de fumée constitue une solution technique pour assurer simplement protection et sécurité. L'AIB est à l'origine de ce concept inédit. Pour sa mise en œuvre, elle a trouvé en l'Association des propriétaires fonciers APF Berne et environs un partenaire solide, avec lequel elle a fondé l'association CasaSegura.

### Un système de détecteurs de fumée.

CasaSegura offre aux propriétaires de la partie basse de la vieille ville de Berne une solution simple et avantageuse pour se prémunir contre les incendies de grande ampleur. La solution s'applique toujours à une maison entière: des détecteurs de fumée sont montés dans les escaliers et les pièces communes. Un boîtier de transmission, qui informe automatiquement les pompiers par radiocommunication mobile en cas d'incendie, s'ajoute à cela. Grâce à une clé sécurisée dans un tube intégré



## En bref

à la façade, les pompiers peuvent pénétrer dans la maison sans défoncer des portes ou endommager le bâtiment. La transmission de l'alerte se fait par radiocommunication d'un détecteur à l'autre jusqu'au boîtier de transmission: les murs épais ne sont plus un problème.

### L'AIB assume 25 % des frais.

L'installation et l'exploitation de CasaSegura sont bon marché: les frais d'investissement sont de 7000 à 9000 francs par bâtiment, soit moins d'un cinquième de ceux d'un système de protection incendie conventionnel. L'AIB prend en charge 25 % de ces frais d'installation. Le système d'alerte en cas de fumée ne

nécessite aucune maintenance: il n'y a donc pas de frais d'entretien. Seule la carte SIM de l'appareil de transmission doit être payée. Les coûts d'exploitation se limitent donc à 150 francs par année. ■



Plus d'informations  
(seulement en allemand):  
[www.casasegura.ch](http://www.casasegura.ch)

### SwissECS

L'AIB est fondatrice et organisatrice de la conférence de référence pour les questions relatives à l'énergie et au climat en Suisse: SwissECS. Celle-ci aura lieu cette année les 20 et 21 septembre 2017 au Kursaal de Berne. Vous vous intéressez également à l'énergie et au climat? Alors, inscrivez-vous dès maintenant et profitez du code client AIB GVBINFO. Grâce à ce code, les 50 premiers clients de l'AIB à s'inscrire sur [www.swissecs.ch](http://www.swissecs.ch) bénéficieront de 20 % de rabais sur le prix d'un billet pour 2 jours. ■



Pour de plus amples informations:  
[www.swissecs.ch/fr](http://www.swissecs.ch/fr)



### Participation à l'excédent

## Nous jouons cartes sur table: 30 millions de francs pour vous!

L'Assurance immobilière Berne (AIB) vous fait participer à ses résultats d'exploitation positifs et fait une nouvelle fois de vous des gagnants. C'est déjà la cinquième fois que nous restituons de l'argent aux propriétaires bernois – et pas moins de 30 millions de francs, soit une réduction de primes de près

de 17 % qui sera créditée sur la facture annuelle 2018. De plus, vous aurez à nouveau la chance, cet été, de gagner des chèques Reka d'une valeur de 50 francs. Vous recevrez par la Poste les documents pour participer à ce concours toujours très apprécié.



Nous protégeons ce que vous avez construit.  
Assurance immobilière Berne – [www.gvb.ch](http://www.gvb.ch)

**GVB**  
Nous assurons votre bâtiment.

### Sauvetage de grands animaux à Berne

Pour les grands animaux en danger, il existe dans le canton de Berne un nouveau concept de sauvetage respectueux des animaux, mais qui assure aussi la sécurité au travail des sauveteurs. À l'initiative de l'inspectorat des sapeurs-pompiers de l'AIB, cinq centres de renfort spéciaux ont été désignés pour le sauvetage des grands animaux, et leurs collaborateurs ont été spécialement formés et équipés à cet effet. On peut les contacter par le 118, numéro d'appel d'urgence général. ■



Pour de plus amples informations:  
[www.gvb.ch/sauvetage-de-grands-animaux](http://www.gvb.ch/sauvetage-de-grands-animaux)

### 4,6 sur l'échelle de Richter

Le tremblement de terre du 6 mars 2017 a secoué les propriétaires de maison dans une grande partie de la Suisse. Un mois après, le nombre de contrats d'assurance en cas de séisme avait sensiblement augmenté. Au total, 34 000 bâtiments sont maintenant protégés grâce à la GVB Terra de la GVB Assurances privées SA. Une très bonne chose, puisque selon le Service Sismologique Suisse, les séismes sont en Suisse les catastrophes naturelles susceptibles de causer le plus de dégâts. ■



Pour de plus amples informations:  
[www.assurer-tremblements-de-terre.ch](http://www.assurer-tremblements-de-terre.ch)



# Maison et Jardin

GVB Services SA

## Faites resplendir votre jardin.

**Le jour, une oasis de verdure,  
la nuit, un paradis de lumière :  
voici comment illuminer  
le spectacle de votre jardin.**

Lors des douces soirées d'été, il est particulièrement plaisant de profiter de son jardin. Quand le soleil disparaît lentement à l'horizon, il est temps de terminer la journée dans une ambiance lumineuse agréable. Que ce soit pour un moment intime à deux ou une fête entre amis, l'ambiance sera brillante grâce à un éclairage soigneusement choisi. Trouvez l'inspiration parmi nos idées!





#### Idée n° 1:

Les guirlandes lumineuses classiques sont très appréciées en été: enroulées autour des troncs et branches d'arbres, elles produisent de séduisants effets.



#### Idée n° 2:

Pourquoi se cantonner au blanc? Des lampes ou lanternes de couleur diffusent un charme original, parfait lors d'une garden-party pour petits et grands.



#### Idée n° 3:

Les lampes solaires sans fil sont particulièrement faciles à utiliser. Elles jalonnent merveilleusement le jardin ou un chemin d'accents de lumière.



#### Idée n° 4:

Mettez en scène un arbre ou un buisson insignifiant en l'illuminant avec des spots: vous créerez un décor fascinant.



#### Idée n° 5:

Un scintillement naturel: lanternes et bougies stylées baigneront votre tonnelle d'une lumière douce et créeront une oasis de bien-être.

### Astuces lumineuses.

Pour que votre illumination extérieure ne soit pas seulement belle, mais aussi sûre et durable, il faut respecter certains principes de base.

- Veillez à ce que vos guirlandes soient adaptées à un usage extérieur et n'utilisez que des prises sécurisées par un disjoncteur FI.
- Les ampoules LED s'utilisent efficacement et de multiples façons en extérieur. Elles ménagent à la fois l'environnement et votre porte-monnaie.
- Économisez du courant grâce à des minuteries qui activent votre éclairage de jardin au crépuscule et l'éteignent automatiquement tard dans la nuit.



Vous trouverez dans notre shop des accessoires d'éclairage pratiques et sûrs:

[shop.infomaison.ch](http://shop.infomaison.ch)

# Un cas pour l'AIB

Assurance immobilière Berne

## Dès maintenant, une protection contre la foudre.

**Rizenbach, le 20 février 2017 : l'expert AIB en protection contre la foudre Urs Kallen est attendu par Ernst Liechti, propriétaire d'une belle ferme ancienne, qui se réjouit de confirmer la réception de sa nouvelle installation de protection contre la foudre.**



*L'expert en protection contre la foudre Urs Kallen explique au propriétaire Ernst Liechti la procédure lors de la réception du système de protection contre la foudre.*

La maison de Marcelle et Ernst Liechti a été construite il y a 170 ans. Il s'agit d'une ferme qui mérite d'être protégée, avec étable et grange, située à Rizenbach, un endroit idyllique qui abrite le couple Liechti et leur fils, deux chevaux, quatre moutons, deux poneys et un chien. L'année dernière, les Liechti ont investi beaucoup de temps et d'argent dans d'importantes rénovations. Pour Ernst Liechti, l'occasion était parfaite pour installer un système de protection contre la foudre. Car, dit-il catégoriquement, il ne voulait pas avoir à reconstruire.

Ce n'est pas un hasard s'il est prudent lorsqu'il s'agit de la foudre. Ernst Liechti raconte qu'il a toujours été un peu inquiet les jours de gros orages. Et non sans raison, puisqu'à côté de sa ferme s'élève un imposant vieux

chêne que la foudre a déjà frappé quatre fois au cours des cinq dernières années. À chaque fois, Ernst Liechti se disait que si la foudre devait s'abattre sur sa maison, il n'aurait aucune chance de sauver ses biens avec trop de bois et une grange pleine de foin. L'installation d'un système de protection contre la foudre a mis un terme à cette angoisse.

L'AIB est chargée de la vérification et de la réception du dispositif. Urs Kallen, qui a étudié le dossier, se fait montrer l'installation. Sur chaque conducteur de descente, il vérifie au moyen d'un appareil si le courant est dévié correctement. Ernst Liechti peut se rassurer: la société qui a installé le système de protection contre la foudre sur sa maison a fourni un travail parfait. Tous les tests de courant affichent les bonnes valeurs. Et l'installation

### À l'abri de la foudre en un temps éclair.

L'action de prévention lancée par l'AIB au printemps 2016 a retenti comme un coup de tonnerre: 330 propriétaires ont été séduits et ont décidé de protéger leur bâtiment par un système de protection contre la foudre, recevant à cet effet des subsides pouvant atteindre CHF 2500.-. Au vu de ce succès, la campagne se prolongera cette année.



[www.gvb.ch/foudre](http://www.gvb.ch/foudre)

sur le toit passe aussi l'inspection visuelle d'Urs Kallen. Bilan: le système tient ses promesses. Il a été fabriqué selon les prescriptions et dévia la décharge de manière contrôlée en cas de coup de foudre. Urs Kallen le certifie en apposant un sceau de qualité sur le système de protection contre la foudre. De plus, dans le cadre de la campagne de prévention de l'AIB, la famille Liechti se verra rembourser une partie de l'argent investi dans leur système de protection contre la foudre.

Contrairement à tous les mythes qui entourent la foudre, Ernst Liechti savait que la présence d'un arbre de grande taille à proximité d'une maison ne constitue pas une protection. Car selon la direction du vent, la foudre s'abattra tout-de-même sur l'édifice... surtout si c'est le premier élément élevé qu'elle rencontre. Une chose est sûre: la famille Liechti peut dormir tranquille, même si tonnerre et éclairs se déchaînent tout près d'eux. ■





# « Assurer en priorité les dommages importants. »

**Andreas Dettwiler, CEO de la GVB Assurances privées SA, conseille de se laisser guider dans les décisions d'assurance, en premier lieu par les montants des dégâts potentiels.**

### M. Dettwiler, les Suisses sont-ils surassurés ?

Non, on ne peut pas généraliser. Il est vrai que beaucoup de gens s'assurent contre le mauvais risque et surtout pour des bagatelles comme le vol d'un vélo ou la perte d'un porte-monnaie. Les incidents de ce type sont certes très énervants, mais presque tout le monde peut les assumer financièrement. En revanche, les gens manquent souvent d'assurances dans les cas susceptibles de les entraîner dans des difficultés financières graves. Un séisme, par exemple, ou les conséquences de l'invalidité d'un enfant.

### Comment trouver la couverture d'assurance optimale ?

En se demandant quels cas de sinistres pourraient entraîner de sérieuses difficultés financières. Concrètement, la plupart des gens peuvent supporter sans problème et sans avoir à trop se priver des dommages fréquents mais peu coûteux. En fait, il faudrait surtout s'assurer contre les dommages importants. Entre deux, il y a une zone où les preneurs d'assurance doivent décider du niveau de risque qu'ils peuvent ou veulent assumer. Cela dépend de leur situation de fortune et de leur propension à s'exposer au risque.

### « La question à se poser : quels cas de sinistres peuvent m'occasionner de sérieuses difficultés financières ? »

#### Pourquoi en est-il ainsi ?

Ces mauvaises décisions reposent souvent sur l'interprétation erronée d'un contrat d'assurance. De nombreuses personnes le confondent avec un contrat de vente ordinaire. Je paie une somme et je reçois quelque chose de concret en échange. Idéalement, dans le cas d'une assurance, je reçois plus que les primes que j'ai payées. Dans un contrat d'assurance toutefois, la contrepartie n'est pas principalement une éventuelle prestation suite à un sinistre, mais surtout la promesse durable de l'assureur de subvenir aux pertes en cas de sinistre. On pourrait nommer cela la sécurité financière.

### En matière de séismes, on se dit souvent que le danger est si faible chez nous qu'une assurance n'est pas nécessaire. Un mauvais calcul ?

Oui. Fondamentalement, nous avons du mal à estimer les probabilités. Ce n'est pas pour rien que le professeur Stefan Wiemer, directeur du Service Sismologique Suisse, affirme que le risque de tremblements de terre est sous-estimé en Suisse et que nous ne sommes pas suffisamment préparés à cette éventualité. Bien sûr, la probabilité d'un séisme est plus faible en Suisse que celle d'un incendie ou d'une autre catastrophe naturelle. Mais les conséquences financières sont au moins aussi lourdes. Il y a de bonnes raisons à ce que les dégâts dus au feu ou aux éléments naturels soient largement et solidairement couverts. ■

#### Éditeur

Groupe GVB :  
– Assurance immobilière Berne (AIB)  
– GVB Assurances privées SA  
– GVB Services SA

© GVB 2017

Rédaction  
Division Communication  
Stephanie Kriesel (responsable)  
Julia Zosso  
Papiermühlestrasse 130  
3063 Ittigen  
Téléphone 0800 666 999  
kommunikation@gvb.ch  
www.gvb.ch



Nous assurons votre bâtiment.

# Service

Assurance immobilière Berne

## Concours pour les lecteurs

**Comment se nomme le système intelligent qui relie entre eux les éléments de technique du bâtiment et améliore le confort de vie ?**

- A** Clever home
- B** Modern home
- C** Smart home

### Participation



Cochez la bonne solution sur le coupon-réponse et proposez une date de rendez-vous. Ou bien, entrez votre réponse et votre date de rendez-vous sur [www.gvb.ch/concours](http://www.gvb.ch/concours). Le délai de participation est fixé au 31 mai 2017.



**250 x 2 billets**  
pour les  
**Jeux lacustres**  
de Thoune  
à gagner

250 x 2 billets d'entrées aux Jeux lacustres de Thoune seront tirés au sort parmi les participants. Les gagnants du concours seront notifiés par écrit d'ici au 13 juin 2017 et acceptent que leur nom soit publié. Tout recours juridique est exclu. Aucune correspondance ne sera échangée au sujet du concours. Les prix ne peuvent pas être versés en espèces. Les collaborateurs du Groupe GVB ne peuvent pas participer au concours. Les adresses peuvent être mises à la disposition de Jeux lacustres de Thoune SA et des sociétés du Groupe GVB à des fins de marketing.

Notre centre clientèle toujours à votre disposition.

### Contact

Numéro gratuit : 0800 666 999

Courriel : [info@gvb.ch](mailto:info@gvb.ch)

### Heures d'ouverture

En cas d'urgence, le centre clientèle est joignable 24 heures sur 24.

Si vous avez besoin de conseils, si vous avez changé ou allez changer d'adresse, ou si vous avez d'autres questions, nous sommes à votre disposition pendant nos heures d'ouverture.

Du lundi de 07 h 30 à 12 h 15 et  
au vendredi : de 13 h 15 à 17 h 30.

### Conseil

Veuillez indiquer votre numéro de contrat quand vous nous contactez. Votre requête pourra ainsi être traitée plus rapidement.



[www.gvb.ch/centrecientele](http://www.gvb.ch/centrecientele)

## Réponses à des questions fréquentes de nos clients.

### Je souhaite payer mes primes par facture électronique. Comment dois-je procéder ?

Sur votre compte d'e-banking personnel, vous pouvez demander très facilement à recevoir de l'AIB des factures électroniques. Connectez-vous à votre compte bancaire, choisissez l'Assurance immobilière Berne dans la liste des prestataires proposant les factures électroniques et indiquez pour vérification votre n° de client personnel, à ne pas confondre avec le numéro du contrat ou de la police. Il se trouve sur le coupon-réponse de la présente GVB Info, en haut de votre adresse.

### De quoi faut-il tenir compte au niveau de la facturation électronique lorsque j'ai plusieurs polices d'assurance à gérer ?

À l'AIB, vous possédez un seul et unique n° de client, même si vous avez plus d'un bâtiment et devez gérer plusieurs polices d'assurances. Ce n° de client sert à vérifier la facture électronique. Si vous demandez maintenant une facture électronique AIB via votre

compte bancaire en ligne, toutes les factures concernant ce n° de client seront envoyées à l'avenir sur ce compte par voie électronique. Il n'est pas possible pour le moment de demander l'envoi de factures électroniques sur des comptes d'e-banking différents. ■

### Concours

Demander une facture électronique, c'est aussi protéger l'environnement. Nous encourageons donc la facturation sans papier et tirerons au sort, parmi toutes les clientes et tous les clients qui s'inscriront entre le 10 mai 2017 et le 31 juillet 2017 pour la facturation électronique, dix guirlandes lumineuses LED-Outdoor d'une valeur de CHF 40.90 chacune.